



CIRANO

Allier savoir et décision

LE QUÉBEC DES BÂTISSEURS



TRAJECTOIRES DE FIN DE
CARRIÈRE ET TRANSITIONS
À LA RETRAITE AU QUÉBEC
SELON LE TYPE DE
TRAVAILLEUR

NICHOLAS-JAMES CLAVET

LOÏC COURTEMANCHE

RAQUEL FONSECA

PR

2026PR-08

POUR RÉFLEXION

Les documents Pour Réflexion... visent à proposer, par l'entremise de résultats de recherche appliquée ou de documents de réflexion, des actions à privilégier pour accélérer la reprise, assurer une croissance économique durable, dynamiser les régions du Québec et résorber le déficit budgétaire à venir tout en maintenant un financement adéquat pour la santé et l'éducation. Ces documents sont sous la seule responsabilité des auteurs.

The papers For Reflection... aim to propose, through applied research results or discussion documents, actions to be taken to accelerate recovery, ensure sustainable economic growth, energize Quebec's regions and reduce the future budget deficit while maintaining adequate funding for health and education. These documents are the sole responsibility of the authors.

Le CIRANO est un organisme sans but lucratif constitué en vertu de la Loi des compagnies du Québec. Le financement de son infrastructure et de ses activités de recherche provient des cotisations de ses organisations-membres, d'une subvention d'infrastructure du gouvernement du Québec, de même que des subventions et mandats obtenus par ses équipes de recherche.

CIRANO is a private non-profit organization incorporated under the Quebec Companies Act. Its infrastructure and research activities are funded through fees paid by member organizations, an infrastructure grant from the government of Quebec, and grants and research mandates obtained by its research teams.

Les partenaires du CIRANO – CIRANO Partners

Partenaires Corporatifs - Corporate Partners

Autorité des marchés financiers
Banque de développement du Canada
Banque du Canada
Banque Nationale du Canada
Bell Canada
BMO Groupe financier
La Caisse
Caisse de dépôt et placement du Québec
Énergir
Hydro-Québec
Intact Corporation Financière
Mouvement Desjardins
Power Corporation du Canada
Pratt & Whitney Canada
VIA Rail Canada

Partenaires gouvernementaux - Governmental partners

Ministère des Finances du Québec
Ministère de l'Économie, de l'Innovation et de l'Énergie
Innovation, Sciences et Développement Économique
Canada
Ville de Montréal

Partenaires universitaires - University Partners

École de technologie supérieure
École nationale d'administration publique de Montréal
HEC Montréal
Institut national de la recherche scientifique
Polytechnique Montréal
Université Concordia
Université de Montréal
Université de Sherbrooke
Université du Québec
Université du Québec à Montréal
Université Laval
Université McGill

Le CIRANO collabore avec de nombreux centres et chaires de recherche universitaires dont on peut consulter la liste sur son site web. CIRANO collaborates with many centres and university research chairs; list available on its website.

© Mai 2026. Nicholas-James Clavet, Loïc Courtemanche, Raquel Fonseca. Tous droits réservés. *All rights reserved.* Reproduction partielle permise avec citation du document source, incluant la notice ©. *Short sections may be quoted without explicit permission, if full credit, including © notice, is given to the source.*

Les idées et les opinions émises dans cette publication sont sous l'unique responsabilité des auteurs et ne représentent pas les positions du CIRANO ou de ses partenaires. *The observations and viewpoints expressed in this publication are the sole responsibility of the authors; they do not represent the positions of CIRANO or its partners.*

ISSN 2292-0838 (version en ligne)

Trajectoires de fin de carrière et transitions à la retraite au Québec selon le type de travailleur

Nicholas-James Clavet¹, Loïc Courtemanche², Raquel Fonseca³

Résumé

Cette étude examine les comportements de transition à la retraite des Québécois âgés de 55 à 74 ans, séparément selon le sexe et le type de travailleur (salarié ou autonome). Des modèles logistiques multinomiaux sont estimés à partir de la Banque de données administratives longitudinales (DAL) afin de quantifier les facteurs déterminants de ces comportements. Les résultats indiquent que les passages d'un type de travail à l'autre sont rares après 55 ans. Les passages entre les statuts d'emploi se font presque toujours vers la retraite. De nombreux Québécois prolongent néanmoins leur carrière sous forme d'emploi à temps partiel, parfois pendant plus de cinq ans. Ces trajectoires, fortement différenciées selon le sexe, le type de travailleur et la durée depuis l'immigration, suggèrent qu'il est plus réaliste d'encourager la poursuite d'un travail réduit appuyé par des rentes partielles que de miser sur un retour à l'emploi complet des retraités.

Abstract

This study examines retirement-transition behavior among Quebecers aged 55 to 74, separately by sex and worker type (employees versus self-employed). We estimate multinomial logit models using Statistics Canada's Longitudinal Administrative Databank (LAD) to quantify the determinants of these behaviors. Results indicate that moves between worker types after age 55 are rare, and transitions between employment statuses almost always lead toward retirement. Many Quebecers, however, extend their careers via part-time work, sometimes for more than five years. These pathways—sharply differentiated by sex, worker type, and time since immigration—suggest that promoting continued reduced work supported by partial pensions is more realistic than expecting fully retired individuals to return to full-time employment.

¹HEC Montréal

²ESG-UQAM

³ ESG UQAM, CIRANO

Mots-clés/Keywords : transitions à la retraite, genre, immigration, travailleurs âgés, travail autonome, données administratives / retirement transitions, gender, immigration, older workers, self-employment, administrative data

Codes JEL/JEL Codes : J26, J16, J15, J61, J24

Pour citer ce document / To quote this document

Clavet, N-J., Courtemanche, L. et Fonseca, R. (2026). Trajectoires de fin de carrière et transitions à la retraite au Québec selon le type de travailleur (2026PR-08, CIRANO). <https://doi.org/10.54932/RZER6960>

1. INTRODUCTION

Dans un contexte de vieillissement de la population et de pression accrue sur le système de retraite, les comportements de transition vers celle-ci suscitent un intérêt renouvelé. Or, la sortie du marché du travail est loin d'être uniforme, le maintien partiel en emploi en fin de carrière étant fréquent. Cette transition dépend à la fois des trajectoires professionnelles, de la situation familiale, des ressources économiques disponibles, et aussi du type d'emploi occupé avant la retraite. À cet égard, les travailleurs autonomes se distinguent souvent des salariés par une plus grande flexibilité dans l'organisation du travail, par une structure de revenus particulière et par des incitations distinctes à prolonger leur activité. Mieux comprendre ces différences est essentiel à la conception de politiques adaptées aux diverses formes de participation au marché du travail aux âges avancés.

La littérature montre que la transition vers la retraite est un processus hétérogène, influencé par des facteurs financiers, professionnels, familiaux et médicaux. MacLean et al. (2024), à partir des données de l'Étude longitudinale canadienne sur le vieillissement, constate notamment qu'une part importante des retraites est perçue comme involontaire et que les déterminants de cette transition varient selon le sexe. D'autres travaux soulignent plus particulièrement le rôle du travail autonome en fin de carrière. Schuetze (2015) montre ainsi que le travail autonome peut constituer, au Canada, un moyen de prolonger la participation au marché du travail aux âges plus avancés. Il met en évidence le rôle de l'éducation, de l'expérience et du contexte familial dans le choix du travail autonome, tout en montrant que les incitations à la retraite n'agissent pas de la même manière chez les femmes et les hommes.

La littérature met également en évidence des écarts importants entre les personnes immigrantes et les personnes nées au Canada. Les immigrants prennent leur retraite plus tardivement en moyenne et sont moins susceptibles de prendre une retraite volontaire (Silva-Ramirez et al., 2023). Plusieurs études canadiennes montrent aussi qu'ils accumulent généralement moins de revenus privés de retraite, en particulier lorsqu'ils sont arrivés plus récemment au pays (Hum et Simpson, 2010; Curtis et Lightman, 2017). Bien que ces écarts avec les natifs tendent à se réduire avec la durée de résidence, ils persistent

pour certains groupes, notamment chez les femmes et les minorités visibles (Nakhaie et al., 2020). Les travaux internationaux vont dans le même sens et indiquent que les immigrants disposent en moyenne de revenus de retraite plus faibles et prolongent plus souvent leur vie active (Sevak et Schmidt, 2007; Heisig et al., 2018; Silva-Ramirez et al., 2023).

Malgré ces avancées, peu d'études comparent directement les trajectoires de transition à la retraite des salariés et des travailleurs autonomes à partir de données longitudinales couvrant une longue période. De plus, les différences selon le sexe et selon le statut d'immigrant demeurent insuffisamment documentées dans une perspective conjointe. Notre étude vise à combler cette lacune en examinant les comportements de transition à la retraite des Québécoises et Québécois âgés de 55 à 74 ans, en distinguant systématiquement les hommes et les femmes, les immigrants et non-immigrants ainsi que les travailleurs salariés et autonomes.

Plus précisément, nous analysons les transitions observées en fin de carrière entre différents statuts d'emploi — inactivité ou chômage, travail salarié, travail autonome et retraite — ainsi que le maintien partiel en emploi chez les personnes recevant déjà des revenus de retraite. Cette approche permet de mieux comprendre la transition à la retraite en la replaçant dans l'ensemble des trajectoires occupationnelles qui la précèdent. En effet, le passage à la retraite ne constitue pas toujours une rupture nette entre emploi et inactivité, mais s'inscrit souvent dans un processus plus graduel, marqué par des changements de statut sur le marché du travail et par la combinaison temporaire de revenus de travail et de retraite. Nous cherchons ainsi à identifier les principaux facteurs associés à ces trajectoires, notamment l'âge, l'état matrimonial, la durée depuis l'immigration au Canada, les revenus de travail à 55 ans et les revenus de dividendes observés l'année précédant la transition. Pour ce faire, nous exploitons la base de données administratives longitudinales (DAL) de Statistique Canada, qui permet de suivre les individus sur une longue période et de mesurer avec précision les changements de statut observés de 55 à 74 ans.

Notre contribution est double. D'abord, nous montrons que les passages entre travail salarié et travail autonome sont rares après 55 ans et que les transitions observées mènent essentiellement vers la retraite. Ensuite, nous mettons en évidence l'importance des

trajectoires graduelles de retrait du marché du travail : une part non négligeable des individus continue de percevoir simultanément des revenus de retraite et des revenus de travail pendant plusieurs années. Les résultats révèlent également une forte hétérogénéité selon le sexe, le type de travailleur et la durée depuis l’immigration. Dans l’ensemble, ils suggèrent qu’il est plus réaliste de favoriser la prolongation d’une activité réduite, appuyée par des mécanismes de retraite partielle, que de miser sur un retour en emploi complet des personnes déjà retraitées.

Le reste du texte est structuré comme suit. La section suivante présente les données et la définition des statuts d’emploi, et la méthodologie économétrique. Les résultats sont ensuite exposés en distinguant les transitions à la retraite et le maintien partiel en emploi. La dernière section conclut.

2. DONNÉES ET MÉTHODOLOGIE

2.1. Données

L’analyse repose sur la base de données administratives longitudinales (DAL) de Statistique Canada (2021). Cette base, constituée à partir d’un échantillon de 20 % des personnes ayant produit une déclaration de revenus fédérale depuis 1982¹, permet de suivre les individus sur une longue période et d’observer avec précision l’évolution de leurs sources de revenus. Elle couvre la période 1982–2019 et contient notamment des informations sur les revenus d’emploi salarié, les revenus de travail autonome, les revenus de dividendes, les revenus de pension, ainsi que certaines caractéristiques démographiques, dont le statut d’immigrant et, le cas échéant, l’année d’arrivée au Canada.

Afin de mesurer adéquatement les trajectoires de fin de carrière, nous retenons les individus résidant au Québec nés entre 1930 et 1945 que l’on observe de manière continue de 55 à 74 ans. Une exception est toutefois faite pour les immigrants, qui peuvent être observés sur

¹ Chaque année, 20 % des individus produisant une déclaration de revenus pour la première fois sont ajoutés à la DAL. Une fois intégrés à la base, ils sont observés annuellement, sous réserve qu’ils produisent une déclaration de revenus.

une période plus courte lorsqu'ils sont arrivés au Canada à un âge plus avancé. Ce choix permet d'inclure les immigrants récents et d'analyser plus finement le rôle de la durée depuis l'immigration dans les comportements de transition à la retraite.

Afin d'obtenir une fenêtre d'observation continue chez les individus de l'échantillon, nous avons établi des critères de sélection fondés sur l'année de naissance. Par exemple, les individus sont observés sur la période allant de 2000 à 2019 pour la cohorte la plus récente (nés en 1945). De plus, nous retenons les 15 cohortes les plus récentes pour lesquelles une fenêtre complète est disponible, afin d'analyser des comportements de fin de carrière relativement contemporains tout en assurant la stabilité des trajectoires étudiées. En somme, notre échantillon comprend 2 364 200 individus nés entre 1930 et 1945 qui sont observés sur une période de 20 ans.

À partir de l'information sur les revenus annuels, nous construisons quatre statuts d'emploi : inactif ou chômeur, travailleur salarié, travailleur autonome et retraité. La classification repose sur l'importance relative des revenus de travail et des revenus de retraite au cours de l'année.

Les revenus de retraite comprennent les retraits de régimes enregistrés d'épargne-retraite, les revenus de régimes privés de retraite, ainsi que les prestations du Régime de pensions du Canada (RPC), du Régime de rentes du Québec (RRQ), de la Sécurité de la vieillesse (SV) et du Supplément de revenu garanti (SRG). Les revenus salariaux correspondent au revenu d'emploi déclaré sur les feuillets T4. Les revenus de travail autonome regroupent le revenu net d'entreprise, le revenu net de commissions et le revenu net de profession libérale.

Un individu est considéré comme travailleur salarié lorsque la valeur de ses revenus du travail excède ses revenus de retraite et que ses revenus du travail proviennent principalement d'un emploi salarié. Il est considéré comme travailleur autonome lorsque la valeur de ses revenus du travail² excède ses revenus de retraite et que ses revenus du

² Pour les travailleurs autonomes, nous utilisons la valeur absolue des revenus du travail. L'utilisation de la valeur absolue des revenus du travail vise à tenir compte des situations dans lesquelles un individu déclare des revenus nets de travail autonome négatifs dont l'ampleur dépasse ses revenus de retraite. Dans ce cas,

travail proviennent principalement d'une activité autonome. Il est classé comme retraité lorsque ses revenus de retraite sont supérieurs à la valeur de ses revenus du travail. Enfin, les personnes ne relevant d'aucune de ces catégories sont classées comme inactives ou au chômage.

Cette structure des données présente deux avantages importants pour notre analyse. D'une part, elle permet de suivre les trajectoires occupationnelles sur une longue période précédant et suivant la retraite. D'autre part, elle permet d'identifier non seulement les passages vers la retraite, mais aussi les formes graduelles de retrait du marché du travail, notamment lorsque des revenus de retraite sont combinés à des revenus d'emploi.

Tableau 1. Statistiques descriptives, 55-74 ans, Québec

	Proportion (%)		
	Hommes	Femmes	Total
Immigrants	13	10	12
<i>Statut marital</i>			
Séparé	3	3	3
Divorcé	7	11	9
Marié	79	58	69
Célibataire	7	11	9
Veuf/Veuve	4	16	10

Source : Calculs des auteurs à partir de la DAL.

L'échantillon est composé de 52 % d'hommes et de 12 % d'immigrants. La proportion plus faible de femmes dans l'échantillon, malgré leur légère surreprésentation dans la population des 55 à 74 ans, s'explique par un taux plus faible de déclaration de revenus chez les femmes que chez les hommes dans les cohortes retenues, en raison d'un taux

malgré un revenu net négatif, l'activité principale demeure le travail autonome, ce que la classification cherche à refléter. Cette décision a été prise pour éviter de classer des individus ayant peu ou pas de revenus de retraite et des pertes relativement élevées de travailleur autonome comme étant retraité ou salarié. Peu d'observations sont dans cette situation.

d'inactivité plus élevé. Pour la même raison, les femmes présentent une proportion plus faible de personnes mariées que les hommes (58 % contre 79 %).

2.2.Stratégie empirique

Notre analyse porte sur les transitions observées d'une année à l'autre entre les différents statuts d'emploi définis à la section précédente. L'objectif est d'identifier les facteurs associés aux trajectoires de fin de carrière, en distinguant à la fois les passages vers la retraite, les changements entre types d'emploi et les situations de maintien partiel en emploi. Ces associations ne peuvent toutefois pas être interprétées de manière causale.

Pour ce faire, nous estimons des modèles logistiques multinomiaux. Cette approche permet, pour un statut donné à l'année $t - 1$, d'estimer la probabilité d'occuper chacun des statuts possibles à l'année t . À partir de ces modèles, nous calculons ensuite les effets marginaux moyens des variables explicatives sur les probabilités de transition.

Les estimations sont réalisées séparément selon le sexe et selon le statut occupé l'année précédente. Nous estimons ainsi des modèles distincts pour les individus qui étaient salariés, pour ceux qui étaient travailleurs autonomes et pour ceux qui étaient retraités à l'année $t - 1$. Nous n'estimons pas de modèle distinct pour les personnes inactives ou au chômage, puisque les transitions à partir de cette catégorie peuvent davantage refléter des situations transitoires ou atypiques, alors que notre objectif est de documenter les principales dynamiques de passage à la retraite et de maintien en emploi en fin de carrière.

Les variables explicatives retenues visent à rendre compte des caractéristiques sociodémographiques, économiques et professionnelles susceptibles d'influencer ces transitions. Elles comprennent l'âge, l'état matrimonial, la durée depuis l'immigration, le quintile de revenu de travail à 55 ans, le quintile de revenu de dividendes mesuré à l'année précédant la transition, la proportion du temps passé dans les principaux statuts d'emploi durant l'ensemble de la période observée³, ainsi que l'année d'observation. L'inclusion de

³ Cette variable capte l'attachement de l'individu à son type de travail sur l'ensemble de la période observée. Elle permet de contrôler le fait que les individus avec des profils de carrière différents — plus fortement attaché au travail salarié ou au travail autonome — peuvent avoir des comportements de transition distincts en fin de carrière.

ces variables permet d'examiner dans quelle mesure les conditions économiques, les trajectoires antérieures sur le marché du travail et certaines caractéristiques individuelles sont associées aux comportements de transition à la retraite.

Dans un second temps, afin d'analyser plus précisément le maintien partiel en emploi, nous nous intéressons aux individus qui perçoivent déjà des revenus de retraite. Pour ce sous-échantillon, nous estimons également des modèles de transition entre différentes compositions de revenus : revenus de retraite seulement, revenus de retraite combinés à des revenus de travail salarié, revenus de retraite combinés à des revenus de travail autonome, et autres situations résiduelles. Cette seconde analyse permet de distinguer une retraite complète d'une sortie plus graduelle du marché du travail, caractérisée par la coexistence de revenus de retraite et de revenus d'emploi.

Dans l'ensemble, cette stratégie empirique permet de replacer la transition à la retraite dans un cadre plus large de trajectoires occupationnelles en fin de carrière. Elle permet ainsi de mieux saisir non seulement le moment du passage à la retraite, mais aussi les ajustements progressifs qui le précèdent ou l'accompagnent.

3. RÉSULTATS

À partir des modèles estimés, nous calculons les probabilités moyennes de transition entre les différents statuts d'emploi d'une année à l'autre. Le Tableau 2 présente ces probabilités, exprimées en pourcentage, séparément pour les hommes et pour les femmes. Il fait d'abord ressortir une forte persistance des statuts d'emploi en fin de carrière. La probabilité de demeurer dans le même statut d'une année à l'autre est élevée, qu'il s'agisse du travail salarié (85,0 % chez les hommes et 83,7 % chez les femmes), du travail autonome (80,1 % et 74,8 %, respectivement) ou, plus encore, de la retraite (98,2 % pour les deux sexes). Parmi les transitions observées, le passage vers la retraite constitue de loin la plus fréquente après le maintien dans le même statut. Cette probabilité est de 12,8 % pour les salariés, tant chez les hommes que chez les femmes, et elle atteint 13,6 % chez les travailleurs autonomes et 15,7 % chez les travailleuses autonomes. À l'inverse, les passages entre travail salarié et travail autonome demeurent marginaux, ce qui suggère qu'après 55 ans, les réallocations entre formes d'emploi sont rares. Enfin, les femmes présentent des probabilités légèrement

plus élevées de transition vers l'inactivité ou le chômage, particulièrement parmi les travailleuses autonomes (4,7 %, contre 2,0 % chez les hommes), ce qui laisse entrevoir des trajectoires de fin de carrière un peu plus fragmentées.

Tableau 2. Probabilités moyennes de transition (en %) entre les statuts d'emploi, selon le sexe, 55-74 ans, Québec

<i>Panel A. Hommes</i>				
Statut d'emploi à l'année précédente (t-1)	Statut d'emploi à l'année en cours (t)			
	Travailleur salarié	Travailleur autonome	Retraité	Inactif ou chômeur
Travailleur salarié	85,0	0,6	12,8	1,5
Travailleur autonome	4,4	80,1	13,6	2,0
Retraité	1,2	0,5	98,2	0,2

<i>Panel B. Femmes</i>				
Statut d'emploi à l'année précédente (t-1)	Statut d'emploi à l'année en cours (t)			
	Travailleur salarié	Travailleur autonome	Retraité	Inactif ou chômeur
Travailleur salarié	83,7	0,5	12,8	3,0
Travailleur autonome	4,8	74,8	15,7	4,7
Retraité	1,0	0,3	98,2	0,5

Source : Calculs des auteurs à partir de la DAL. Note : Les probabilités moyennes ont été calculées à partir de la moyenne des prédictions des modèles.

Note : Les probabilités moyennes ont été calculées en effectuant la moyenne des prédictions des modèles.

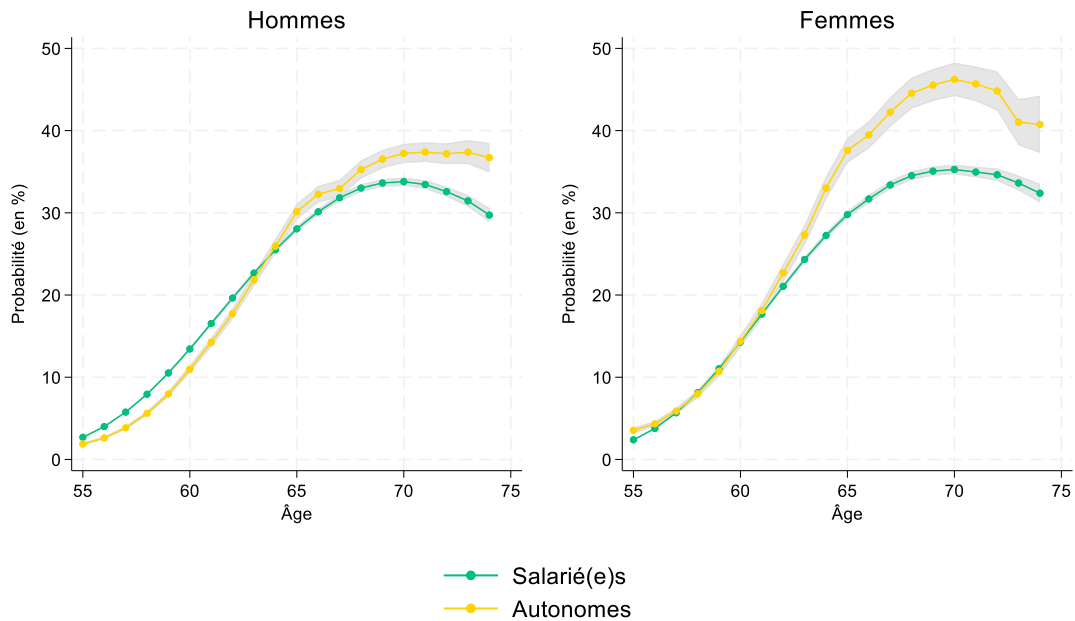
3.1. Les transitions à la retraite

L'analyse des transitions à la retraite montre que l'âge est, de loin, le principal facteur associé à la probabilité de prendre sa retraite. La Figure 1 illustre l'évolution de cette probabilité selon l'âge, le sexe et le type de travailleur (salarié ou autonome). Dans l'ensemble, la probabilité de transition à la retraite pour une année donnée augmente fortement de 55 à 74 ans. Chez les salariés, elle passe d'environ 3 % à 30 % chez les hommes comme chez les femmes, soit une hausse d'environ 30 points de pourcentage. L'effet de l'âge est encore plus marqué chez les travailleurs autonomes, pour lesquels cette

probabilité passe également d'environ 3 % à près de 40 % sur la même période. La baisse de la probabilité de transition à la retraite au-delà de 70 ans suggère que les personnes toujours en emploi à cet âge constituent un groupe plus fortement attaché au marché du travail.

Alors que les trajectoires de transition à la retraite sont relativement semblables chez les salariés et les salariées, elles diffèrent davantage entre les travailleurs autonomes et les travailleuses autonomes. Chez les hommes, les travailleurs autonomes présentent une probabilité plus faible de prendre leur retraite avant 63 ans que les travailleurs salariés, puis cette relation s'inverse à partir de 65 ans. Autrement dit, les travailleurs autonomes tendent à retarder davantage leur départ à la retraite. Chez les femmes, le profil est différent. Avant 62 ans, les travailleuses autonomes présentent des probabilités de transition à la retraite comparables à celles des travailleuses salariées. En revanche, à partir de cet âge, leur probabilité de prendre leur retraite augmente plus fortement, jusqu'à atteindre un sommet de 46,2 % à 70 ans. Les travailleuses autonomes semblent ainsi prendre leur retraite plus tôt que les travailleuses salariées, à l'inverse de ce que l'on observe chez les hommes.

Figure 1. Probabilité moyenne de transition à la retraite (en %) selon l'âge, le sexe et le type de travailleuses ou travailleurs (salarié(e)s ou autonomes)



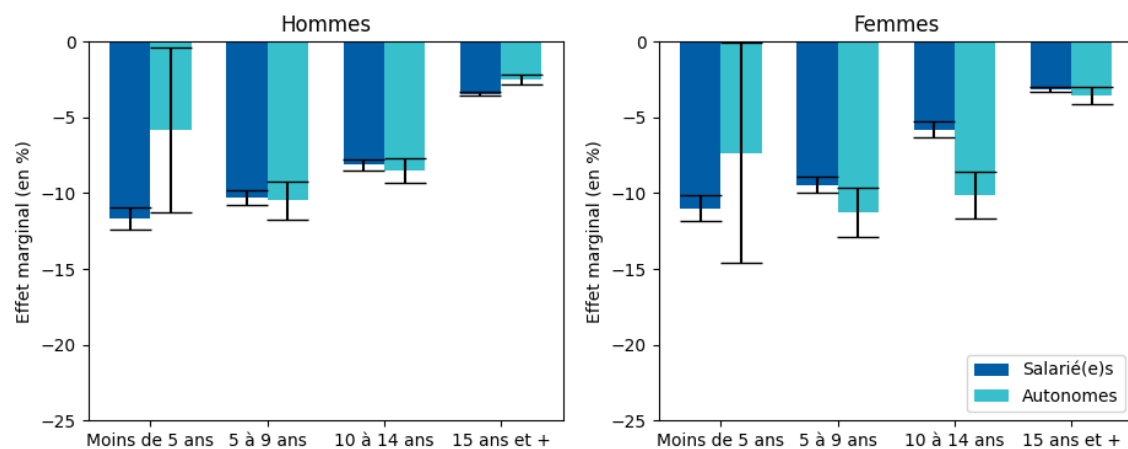
Source : Calculs des auteurs à partir de la DAL.

Note : Les probabilités moyennes ont été calculées en prenant la moyenne des prédictions de modèles logistiques. Les zones ombragées représentent l'intervalle de confiance à 95 % des probabilités de transition à la retraite.

Les autres variables incluses dans les modèles présentent, dans l'ensemble, des effets plus modestes que l'âge, même si certains écarts demeurent substantiels. La Figure 2 montre que, par rapport aux personnes nées au Canada, les immigrants ont une probabilité plus faible de transition à la retraite, et que cet écart se réduit à mesure que la durée depuis l'immigration augmente. Chez les salariés, l'effet est particulièrement marqué pour les immigrants arrivés depuis moins de 5 ans : leur probabilité de prendre leur retraite est inférieure d'environ 11 points de pourcentage à celle des natifs, tant chez les hommes que chez les femmes. Cet écart diminue ensuite graduellement pour atteindre environ 3 points de pourcentage chez les immigrants arrivés depuis 15 ans ou plus. Ces ordres de grandeur suggèrent que la durée depuis l'immigration constitue un facteur important des comportements de transition à la retraite, en particulier chez les salariés. Rapporté à la probabilité moyenne agrégée de transition à la retraite des salariés (12,8 %), l'effet estimé pour les immigrants arrivés depuis moins de 5 ans correspond à une réduction d'environ

88 %, contre environ 26 % pour ceux arrivés depuis 15 ans ou plus. Chez les travailleurs autonomes, les effets estimés vont dans le même sens général, bien que les écarts entre groupes soient moins nets et souvent moins précisément estimés. Dans l'ensemble, ces résultats indiquent que les immigrants tendent à retarder leur transition à la retraite, surtout lorsqu'ils sont arrivés plus récemment au Canada.

Figure 2. Effet de la durée depuis l'immigration, par rapport aux natifs du Canada, sur la probabilité de transition à la retraite, selon le type de travailleur à l'année précédente (salarié(e)s ou autonomes) et le sexe, 55-74 ans, Québec



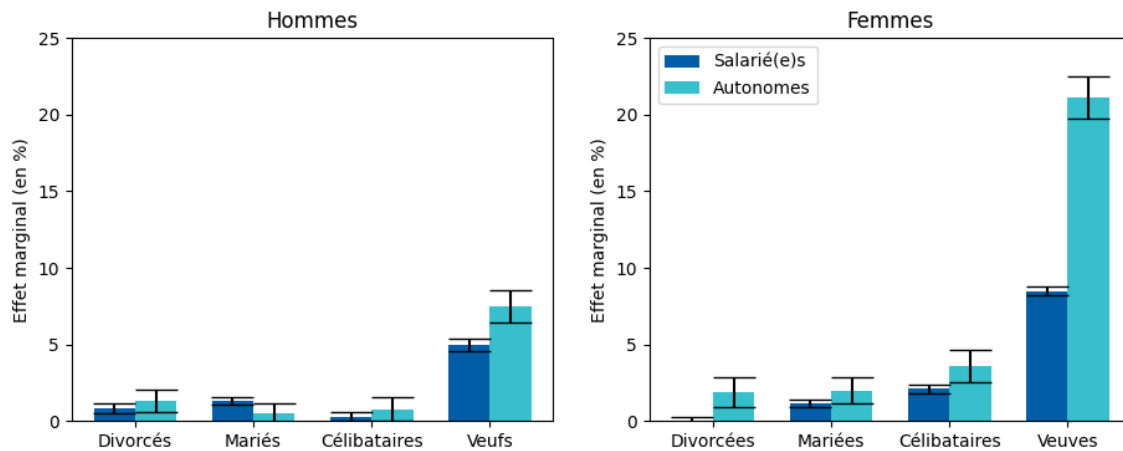
Source : Calculs des auteurs à partir de la DAL.

Note : Les valeurs présentées correspondent aux effets marginaux moyens estimés à partir de modèles logistiques multivariés, calculés relativement aux probabilités présentées au tableau 3. Les erreurs-types sont robustes à l'hétéroscédasticité.

Le statut matrimonial, par rapport au statut de personne séparée, est, dans l'ensemble, moins déterminant que l'âge ou la durée depuis l'immigration, à l'exception du veuvage, qui est systématiquement associé à une probabilité plus élevée de transition à la retraite (Figure 3). Par rapport aux personnes séparées, les effets estimés pour les personnes divorcées, mariées ou célibataires demeurent faibles. En revanche, le fait d'être veuf ou veuve accroît nettement la probabilité de prendre sa retraite, bien que l'ampleur de cet effet varie selon le sexe et le type de travailleur. Chez les hommes, l'effet du veuvage est d'environ 5 points de pourcentage chez les salariés et de 7,5 points chez les travailleurs autonomes. Chez les femmes, il est plus marqué, atteignant environ 8,5 points de pourcentage chez les salariées et 21,1 points chez les travailleuses autonomes. Ces résultats

suggèrent que le veuvage est associé à une transition plus rapide vers la retraite, en particulier chez les travailleuses autonomes.

Figure 3. Effet du statut matrimonial, par rapport au statut de personne séparée, sur la probabilité de transition à la retraite, selon le sexe et le type de travailleur à l'année précédente



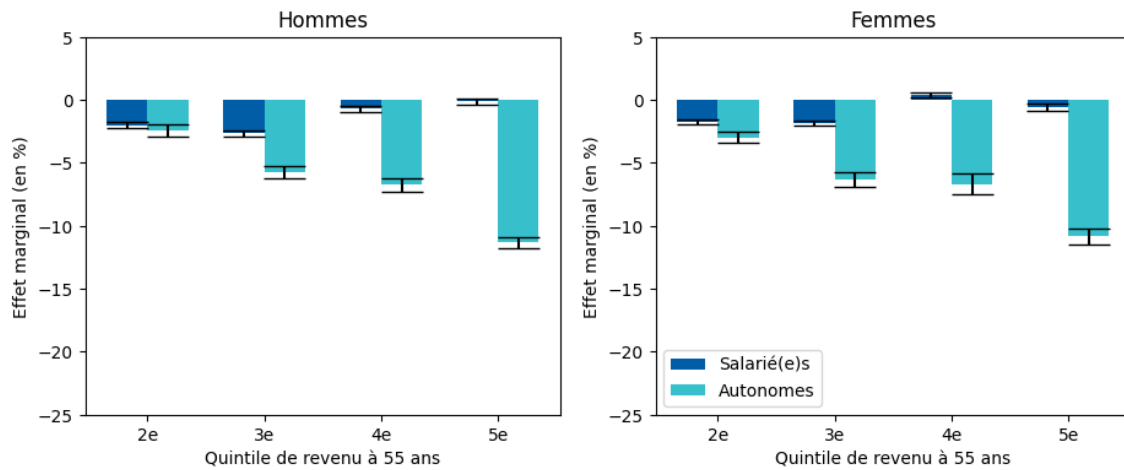
Source : Calculs des auteurs à partir de la DAL.

Note : Les valeurs présentées correspondent aux effets marginaux moyens estimés à partir de modèles logistiques multivariés, calculés relativement aux probabilités présentées au tableau 3. Les erreurs-types sont robustes à l'hétéroscédasticité.

Le niveau de revenu de travail à 55 ans est associé de manière très différente à la transition à la retraite selon le type de travailleur (Figure 4). Chez les salariés, les effets estimés demeurent faibles : les écarts par rapport au 1er quintile sont généralement inférieurs à 3 points de pourcentage et concernent surtout les 2^e et 3^e quintiles. En revanche, chez les travailleurs autonomes, le revenu à 55 ans est fortement et négativement associé à la probabilité de transition à la retraite. Par rapport au 1er quintile, cette probabilité est inférieure d'environ 11 points de pourcentage pour les hommes comme pour les femmes du 5^e quintile. Des effets négatifs importants apparaissent également dans les 3^e et 4^e quintiles. Ces résultats suggèrent que, chez les travailleurs autonomes, un niveau de revenu plus élevé en milieu de cinquantaine est associé à une plus forte propension à demeurer en emploi. Rapporté à la probabilité moyenne agrégée de transition à la retraite des travailleurs autonomes (13,6 % chez les hommes et 15,7 % chez les femmes), l'effet du 5^e quintile correspond à une réduction d'environ 83 % chez les hommes et de 69 % chez les femmes. Dans l'ensemble, le revenu à 55 ans apparaît ainsi comme un déterminant central des

comportements de retraite chez les travailleurs autonomes, alors qu'il joue un rôle beaucoup plus limité chez les salariés. Les effets des 3^e et 4^e quintiles sont également notables avec des ratios par rapport à la moyenne agrégée de 42,6 % et 50 % chez les hommes et de 40,1 % et 42,7 % chez les femmes.

Figure 4. Effet du quintile de revenu à 55 ans (par rapport au 1^{er} quintile) sur la probabilité de prendre sa retraite selon le type de travailleuses ou de travailleurs l'année précédente (salarié(e)s ou autonomes) et le sexe

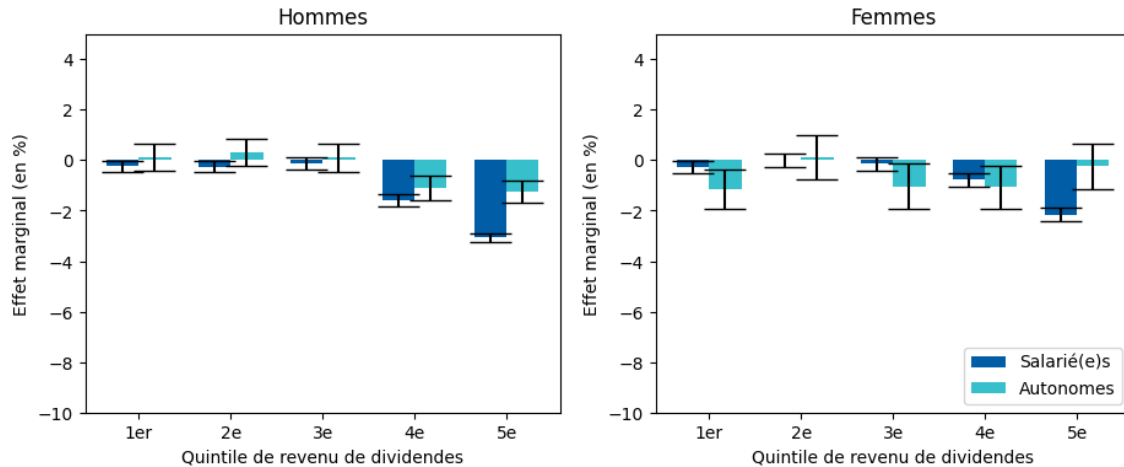


Source : Calculs des auteurs à partir de la DAL.

Note : Les valeurs présentées correspondent aux effets marginaux moyens estimés à partir de modèles logistiques multivariés, calculés relativement aux probabilités présentées au tableau 3. Les erreurs-types sont robustes à l'hétéroscédasticité.

Enfin, les revenus de dividendes sont globalement peu associés à la probabilité de transition à la retraite (Figure 5). Pour la plupart des quintiles, les effets estimés demeurent faibles et proches de zéro, peu importe le sexe ou le type de travailleur. Seul le 5^e quintile de revenu de dividendes se distingue légèrement. Par rapport à l'absence de revenus de dividendes, il est associé à une probabilité plus faible de transition à la retraite chez les salariés, de l'ordre de 3,1 points de pourcentage chez les hommes et de 2,1 points chez les femmes. Chez les travailleurs autonomes, cet effet est plus limité : il atteint environ 1,1 point de pourcentage chez les hommes et n'est pas statistiquement significatif chez les femmes. Dans l'ensemble, ces résultats suggèrent que les revenus de dividendes jouent un rôle secondaire dans les comportements de transition à la retraite, surtout en comparaison de l'âge, de la durée depuis l'immigration ou du revenu de travail à 55 ans.

Figure 5. Effet du quintile de revenu de dividendes (par rapport à ne pas avoir de revenu de dividendes) sur la probabilité de prendre sa retraite selon le type de travailleuses ou de travailleurs l'année précédente (salarié(e)s ou autonomes) et le sexe



Source : Calculs des auteurs à partir de la DAL.

Note : Les valeurs présentées correspondent aux effets marginaux moyens estimés à partir de modèles logistiques multivariés, calculés relativement aux probabilités présentées au tableau 3. Les erreurs-types sont robustes à l'hétéroscédasticité.

4. Le maintien partiel en emploi

Bien que les retours en emploi après la retraite complète soient rares, les données montrent que la sortie du marché du travail s'effectue souvent de manière progressive. Dans notre échantillon, près du tiers des personnes ayant des revenus de retraite (31,7 %) déclarent également des revenus de travail, qu'ils proviennent d'un emploi salarié ou d'une activité autonome.

Une partie de cette situation reflète naturellement l'année de transition au moment du départ à la retraite : lorsqu'un individu prend sa retraite en cours d'année, il peut percevoir simultanément des revenus de travail et des revenus de retraite au cours de cette même année. Toutefois, si ces situations mixtes ne correspondaient qu'à cette seule année de transition, on devrait observer que la totalité des personnes combinant revenus de retraite et revenus de travail à une année donnée passent uniquement à des revenus de retraite l'année suivante. Or, le Tableau 2 montre qu'il n'en est rien.

Tableau 3. Probabilités moyennes de transition (en %) entre les catégories de revenus des personnes avec des revenus de retraite, selon le sexe

<i>Panel A. Hommes</i>				
Composition des revenus durant l'année précédente (t-1)	Composition des revenus durant l'année en cours (t)			
	Rev. retraite (seulement)	Rev. retraite + trav. salarié	Rev. retraite + trav. autonome	Autre
Rev. retraite (seulement)	95,6	4,3	0,0	0,1
Rev. retraite + trav. salarié	49,5	47,3	1,1	2,0
Rev. retraite + trav. autonome	34,5	3,2	60,0	2,2

<i>Panel B. Femmes</i>				
Composition des revenus durant l'année précédente (t-1)	Composition des revenus durant l'année en cours (t)			
	Rev. retraite (seulement)	Rev. retraite + trav. salarié	Rev. retraite + trav. autonome	Autre
Rev. retraite (seulement)	95,8	3,2	0,7	0,3
Rev. retraite + trav. salarié	48,0	48,9	1,0	2,1
Rev. retraite + trav. autonome	35,9	3,5	58,8	1,9

Source : Calculs des auteurs à partir de la DAL. Note : Rev. = revenus; trav. = travail. Les probabilités moyennes ont été calculées à partir de la moyenne des prédictions des modèles. Étant donné le faible nombre d'observations avec une composition des revenus « autres », durant l'année précédente, aucun modèle de transition n'a été estimé pour cette catégorie.

Le tableau met en évidence une forte persistance des situations de revenus mixtes. Chez les hommes, la probabilité de passer d'une situation combinant revenus de retraite et revenus de travail salarié à une situation de retraite seule n'est que de 49,5 %; elle est très proche chez les femmes, à 48,0 %. Autrement dit, environ une personne sur deux qui cumule revenus de retraite et revenus salariaux continue de maintenir un lien avec le marché du travail l'année suivante. Cette persistance est encore plus marquée dans le cas du travail autonome : parmi les personnes combinant revenus de retraite et revenus de travail autonome, 60,0 % des hommes et 58,8 % des femmes demeurent dans cette même situation l'année suivante, tandis qu'environ un tiers seulement passent à une retraite complète.

Les comportements observés sont donc très semblables chez les hommes et chez les femmes, mais le maintien partiel en emploi apparaît plus durable chez les travailleurs autonomes que chez les salariés. Cette lecture est cohérente avec le fait que 66,0 % des hommes et 57,6 % des femmes ayant des revenus mixtes (salariés ou autonomes) en

perçoivent pendant plus d'une année. Parmi ces individus, la durée moyenne de perception de revenus mixtes atteint 6,6 ans chez les hommes et 5,9 ans chez les femmes. Dans l'ensemble, ces résultats montrent que la transition vers la retraite prend fréquemment la forme d'un retrait graduel du marché du travail, qui peut se prolonger pendant plusieurs années.

4. CONCLUSION

Cette étude analyse les trajectoires de fin de carrière au Québec en mettant l'accent sur les transitions à la retraite, les changements de statut entre travailleur salarié et autonome, et le maintien partiel en emploi chez les personnes âgées de 55 à 74 ans. Elle met en lumière plusieurs constats importants, en distinguant systématiquement les résultats selon le genre et le type de travailleur (salarié ou autonome).

Premièrement, les transitions entre travail salarié et travail autonome sont rares après 55 ans. Les trajectoires observées en fin de carrière sont donc relativement peu marquées par des réallocations entre formes d'emploi. Lorsqu'une transition se produit, elle conduit le plus souvent vers la retraite plutôt que vers un autre type de travail (salarié ou autonome). Ce résultat renforce la pertinence d'une analyse différenciée par type de travailleur : la faiblesse des transitions entre travailleur salarié et autonome indique que ces statuts sont suffisamment stables pour que les comparaisons entre les deux groupes soient fiables.

Deuxièmement, l'âge constitue de loin le principal déterminant de la transition à la retraite, mais son effet diffère selon le sexe et le type de travailleur. Chez les hommes, les travailleurs autonomes tendent à retarder davantage leur départ à la retraite que les salariés. Chez les femmes, le profil est inversé : les travailleuses autonomes présentent une transition à la retraite plus marquée dès le début de la soixantaine que les salariées. Ces résultats confirment que la compréhension des trajectoires de fin de carrière exige de tenir compte à la fois du type de travailleur et du sexe.

Troisièmement, la durée depuis l'immigration apparaît comme un facteur important des comportements de retraite. Les personnes immigrantes présentent, dans l'ensemble, une

probabilité plus faible de transition à la retraite que les personnes nées au Canada, en particulier lorsqu'elles sont arrivées plus récemment. Cet écart diminue toutefois avec le temps passé au Canada. Ce résultat est compatible avec l'idée que l'accumulation plus tardive des ressources économiques, ou des trajectoires professionnelles plus discontinues, contribue à retarder la sortie du marché du travail chez les immigrants récents. Toutefois, les données utilisées ici ne permettent pas d'identifier lequel de ces deux mécanismes prédomine.

Quatrièmement, le revenu de travail à 55 ans joue un rôle très différent selon le type de travailleur. Chez les salariés, son effet sur la transition à la retraite demeure limité. Chez les travailleurs autonomes, en revanche, un revenu plus élevé est fortement associé à une probabilité plus faible de prendre sa retraite. Le revenu à 55 ans apparaît ainsi comme un déterminant central du maintien en emploi chez les travailleurs autonomes, ce qui souligne le poids des conditions économiques propres à cette forme d'activité en fin de carrière. À l'inverse, les revenus de dividendes ont un effet globalement faible sur les comportements observés.

Enfin, l'étude montre que la transition à la retraite prend fréquemment la forme d'un retrait progressif du marché du travail plutôt que d'une rupture nette. Une part importante des individus continue de percevoir simultanément des revenus de retraite et des revenus de travail pendant plusieurs années, et ce maintien partiel en emploi est particulièrement persistant chez les travailleurs autonomes. Ces résultats suggèrent que les politiques publiques gagneraient à mieux reconnaître la diversité des trajectoires de fin de carrière. Dans cette perspective, des dispositifs favorisant la retraite progressive ou le versement partiel des rentes pourraient constituer des leviers plus réalistes et mieux adaptés que des mesures misant sur un retour en emploi complet après la retraite.

Dans l'ensemble, nos résultats montrent que la transition à la retraite est un processus hétérogène, structuré à la fois par l'âge, le sexe, le type de travailleur, la trajectoire migratoire et la situation économique antérieure. Ils invitent ainsi à concevoir les politiques de retraite non pas à partir d'un modèle unique de sortie du marché du travail, mais en tenant compte de la pluralité des trajectoires observées en fin de carrière.

RÉFÉRENCES

- Curtis, J., & Lightman, N. (2017). Golden years or retirement fears? Private pension inequality among Canada's immigrants. *Canadian Journal on Aging/La Revue canadienne du vieillissement*, 36(2), 178-195.
- Heisig, J. P., Lancee, B., & Radl, J. (2018). Ethnic inequality in retirement income: a comparative analysis of immigrant-native gaps in Western Europe. *Ageing & Society*, 38(10), 1963-1994.
- Hum, D., & Simpson, W. (2010). The Declining Retirement Prospects of Immigrant Men. *Canadian Public Policy / Analyse de Politiques*, 36(3), 287-305.
- MacLean, M. B., Wolfson, C., Hewko, S., Tompa, E., Sweet, J., & Pedlar, D. (2024). Predictors of Retirement Voluntariness Using Canadian Longitudinal Study on Aging Data. *Journal of Aging and Health*, 37(1-2), 75-95.
- Nakhaie, R., Halliday, J., & Roberts, S. (2020). Retirement inequalities: The importance of ethnic origins. *Canadian Ethnic Studies*, 23-48.
- Schuetze, H. J. (2015). Self-Employment and Retirement in Canada: The Labour Force Dynamics of Older Workers. *Canadian Public Policy*, vol. 41(1), pages 65-85, March.
- Sevak, P., & Schmidt, L. (2007). How do immigrants fare in retirement. *Michigan Retirement Research Center*, Research Paper No. UM WP, 169.
- Silva-Ramirez, R., Carrière, Y., & Gagnon, A. (2023). Les retraités au Canada: portrait comparatif selon le statut d'immigrant. *Canadian Journal on Aging/La Revue canadienne du vieillissement*, 42(4), 642-656.
- Statistique Canada. (2021). Banque de données administratives longitudinales (DAL). Ontario, Canada.

ANNEXE

Tableaux de coefficients des modèles logistiques multinomiaux

Tableau A1. Modèle no 1 – Hommes – catégorie de référence de la transition : Retraité

Variable	Inactif ou chômeur	Travailleur salarié	Travailleur autonome
Statut d'immigrant			
Moins de 5 ans	-13,9*** (0,2)	-14,0*** (0,2)	-14,2*** (0,2)
5 à 9 ans	2,3*** (0,2)	-0,2 (0,3)	0,5* (0,3)
10 à 14 ans	2,4*** (0,1)	0,2** (0,1)	1,5*** (0,1)
15 ans et plus	0,7*** (0,0)	0,3*** (0,0)	0,3*** (0,0)
Âge	24,8*** (1,4)	-13,4*** (0,6)	-8,2*** (0,9)
Âge ²	-0,4*** (0,0)	0,2*** (0,0)	0,1*** (0,0)
Âge ³	0,0*** (0,0)	-0,0*** (0,0)	-0,0*** (0,0)
Statut matrimonial			
Divorcé	0,4*** (0,1)	-0,2*** (0,0)	0,0 (0,1)
Marié	0,6*** (0,1)	-0,3*** (0,0)	0,1 (0,0)
Célibataire	0,4*** (0,1)	-0,4*** (0,0)	-0,0 (0,1)
Veuf	-0,3** (0,1)	-0,4*** (0,0)	-0,4*** (0,1)
Quintile de dividendes			
1er quintile	-0,6*** (0,1)	-0,0 (0,0)	0,0 (0,0)
2e quintile	-0,8*** (0,1)	-0,1** (0,0)	0,0 (0,0)
3e quintile	-0,5*** (0,1)	-0,2*** (0,0)	-0,1 (0,0)
4e quintile	-0,4*** (0,1)	-0,0 (0,0)	0,0 (0,0)
5e quintile	0,4*** (0,1)	0,7*** (0,0)	0,2*** (0,0)
Quintile de revenu à 55 ans			
2e quintile	-0,7*** (0,0)	-0,2*** (0,0)	-0,0 (0,0)
3e quintile	-1,1*** (0,0)	-0,6*** (0,0)	0,1*** (0,0)
4e quintile	-1,7*** (0,0)	-1,0*** (0,0)	0,1*** (0,0)
5e quintile	-2,1*** (0,1)	-1,2*** (0,0)	0,5*** (0,0)
Année	-0,0*** (0,0)	0,0*** (0,0)	0,0*** (0,0)
Proportion du temps salarié	-0,6*** (0,0)	1,1*** (0,0)	-4,2*** (0,0)
Constante	-450,8*** (31,5)	247,1*** (12,9)	154,8*** (20,0)
N	3 123 400		
Pseudo R²	0,198		

Source : Calculs des auteurs à partir de la DAL.

Note : les erreurs-types sont indiquées entre parenthèses sous les coefficients. *** p < 0,01; ** p < 0,05; * p < 0,10. Catégories de référence : issue de transition = Retraité; statut d'immigrant = natif du Canada; statut matrimonial = séparé; quintile de dividendes = aucun dividende; revenu de travail à 55 ans = 1er quintile.

Tableau A2. Modèle no 1 – Hommes – catégorie de référence de la transition : Travailleur salarié

Variable	Inactif ou chômeur	Retraité	Travailleur autonome
Statut d'immigrant			
Moins de 5 ans	0,5*** (0,1)	-2,3*** (0,2)	-1,5*** (0,3)
5 à 9 ans	0,5*** (0,0)	-1,6*** (0,1)	0,3*** (0,1)
10 à 14 ans	0,5*** (0,0)	-1,1*** (0,0)	-0,4*** (0,1)
15 ans et plus	0,3*** (0,0)	-0,4*** (0,0)	0,1** (0,0)
Âge	50,0*** (1,0)	3,9*** (0,2)	39,9*** (1,5)
Âge ²	-0,8*** (0,0)	-0,0*** (0,0)	-0,6*** (0,0)
Âge ³	0,0*** (0,0)	0,0*** (0,0)	0,0*** (0,0)
Statut matrimonial			
Divorcé	0,1** (0,0)	0,1*** (0,0)	-0,1** (0,1)
Marié	-0,1*** (0,0)	0,1*** (0,0)	-0,1 (0,1)
Célibataire	0,2*** (0,0)	0,0* (0,0)	-0,1* (0,1)
Veuf	-0,2*** (0,0)	0,5*** (0,0)	-0,4*** (0,1)
Quintile de dividendes			
1er quintile	-0,3*** (0,0)	-0,0** (0,0)	0,2*** (0,1)
2e quintile	-0,3*** (0,0)	-0,0** (0,0)	0,1** (0,1)
3e quintile	-0,1*** (0,0)	-0,0 (0,0)	0,2*** (0,1)
4e quintile	0,0 (0,0)	-0,2*** (0,0)	0,3*** (0,0)
5e quintile	0,7*** (0,0)	-0,3*** (0,0)	0,3*** (0,0)
Quintile de revenu à 55 ans			
2e quintile	-1,5*** (0,0)	-0,3*** (0,0)	-0,0 (0,0)
3e quintile	-2,4*** (0,0)	-0,4*** (0,0)	-0,4*** (0,0)
4e quintile	-3,0*** (0,0)	-0,2*** (0,0)	-0,7*** (0,0)
5e quintile	-3,5*** (0,0)	-0,1*** (0,0)	-0,3*** (0,0)
Année	-0,0*** (0,0)	0,0 (0,0)	-0,0*** (0,0)
Proportion du temps salarié	-1,9*** (0,0)	-0,5*** (0,0)	-8,0*** (0,0)
Constante	-970,5*** (21,5)	-109,8*** (5,2)	-837,7*** (31,2)
N	2 001 000		
Pseudo R²	0,136		

Source : Calculs des auteurs à partir de la DAL.

Note : les erreurs-types sont indiquées entre parenthèses sous les coefficients. *** p < 0,01; ** p < 0,05; * p < 0,10. Catégories de référence : issue de transition = Travailleur salarié; statut d'immigrant = natif du Canada; statut matrimonial = séparé; quintile de dividendes = aucun dividende; revenu de travail à 55 ans = 1er quintile.

Tableau A3. Modèle no 1 – Hommes – catégorie de référence de la transition : Travailleur autonome

Variable	Inactif ou chômeur	Retraité	Travailleur salarié
Statut d'immigrant			
Moins de 5 ans	0,7*** (0,2)	-0,6 (0,4)	0,7*** (0,2)
5 à 9 ans	1,0*** (0,1)	-1,7*** (0,2)	-0,4*** (0,1)
10 à 14 ans	1,0*** (0,1)	-1,1*** (0,1)	0,1 (0,1)
15 ans et plus	0,2*** (0,0)	-0,3*** (0,0)	-0,1 (0,0)
Âge	26,7*** (2,1)	3,7*** (0,7)	27,5*** (1,2)
Âge ²	-0,4*** (0,0)	-0,0*** (0,0)	-0,4*** (0,0)
Âge ³	0,0*** (0,0)	0,0* (0,0)	0,0*** (0,0)
Statut matrimonial			
Divorcé	0,0 (0,1)	0,1*** (0,0)	-0,2** (0,1)
Marié	-0,1** (0,1)	0,0 (0,0)	-0,1** (0,1)
Célibataire	-0,1 (0,1)	0,1* (0,0)	-0,1 (0,1)
Veuf	-0,2* (0,1)	0,7*** (0,0)	-0,1 (0,1)
Quintile de dividendes			
1er quintile	-0,5*** (0,1)	0,0 (0,0)	0,0 (0,1)
2e quintile	-0,2** (0,1)	0,0 (0,0)	0,1** (0,1)
3e quintile	-0,2*** (0,1)	0,0 (0,0)	0,1 (0,1)
4e quintile	-0,1 (0,1)	-0,1*** (0,0)	-0,1** (0,1)
5e quintile	0,9*** (0,0)	-0,1*** (0,0)	0,1** (0,0)
Quintile de revenu à 55 ans			
2e quintile	-1,3*** (0,0)	-0,2*** (0,0)	-0,0 (0,0)
3e quintile	-1,8*** (0,0)	-0,6*** (0,0)	-0,3*** (0,0)
4e quintile	-1,7*** (0,1)	-0,7*** (0,0)	-0,4*** (0,0)
5e quintile	-2,6*** (0,1)	-1,3*** (0,0)	-0,7*** (0,0)
Année	-0,0*** (0,0)	-0,0*** (0,0)	-0,0*** (0,0)
Proportion du temps salarié	2,1*** (0,1)	2,1*** (0,0)	6,3*** (0,0)
Constante	-523,5*** (43,0)	-104,4*** (15,5)	-566,1*** (26,1)
N	286 000		
Pseudo R²	0,235		

Source : Calculs des auteurs à partir de la DAL.

Note : les erreurs-types sont indiquées entre parenthèses sous les coefficients. *** p < 0,01; ** p < 0,05; * p < 0,10. Catégories de référence : issue de transition = Travailleur autonome; statut d'immigrant = natif du Canada; statut matrimonial = séparé; quintile de dividendes = aucun dividende; revenu de travail à 55 ans = 1er quintile.

Tableau A4. Modèle no 1 – Femmes – catégorie de référence de la transition : Retraité

Variable	Inactif ou chômeur	Travailleur salarié	Travailleur autonome
Statut d'immigrant			
Moins de 5 ans	1,9*** (0,5)	-13,7*** (0,1)	-13,1*** (0,6)
5 à 9 ans	0,7*** (0,2)	0,6*** (0,2)	-0,3 (0,5)
10 à 14 ans	0,9*** (0,1)	0,1 (0,1)	-1,7*** (0,5)
15 ans et plus	-0,3*** (0,0)	0,1** (0,0)	0,0 (0,0)
Âge	3,0*** (0,9)	-10,1*** (0,7)	-2,7** (1,3)
Âge ²	-0,1*** (0,0)	0,1*** (0,0)	0,0 (0,0)
Âge ³	0,0*** (0,0)	-0,0*** (0,0)	-0,0 (0,0)
Statut matrimonial			
Divorcé	0,2*** (0,1)	-0,1*** (0,0)	0,1 (0,1)
Marié	1,6*** (0,1)	-0,4*** (0,0)	-0,2*** (0,1)
Célibataire	-0,3*** (0,1)	-0,5*** (0,0)	-0,3*** (0,1)
Veuf	-2,3*** (0,1)	-0,3*** (0,0)	-0,7*** (0,1)
Quintile de dividendes			
1er quintile	-1,6*** (0,1)	-0,0 (0,0)	0,2*** (0,1)
2e quintile	-2,0*** (0,1)	-0,0 (0,0)	0,3*** (0,1)
3e quintile	-1,3*** (0,1)	-0,1** (0,0)	0,0 (0,1)
4e quintile	-1,2*** (0,1)	-0,1 (0,0)	0,1** (0,1)
5e quintile	-0,6*** (0,1)	0,5*** (0,0)	0,3*** (0,1)
Quintile de revenu à 55 ans			
2e quintile	-0,5*** (0,0)	-0,4*** (0,0)	-0,1*** (0,0)
3e quintile	-1,6*** (0,0)	-1,0*** (0,0)	0,1** (0,0)
4e quintile	-2,7*** (0,1)	-1,5*** (0,0)	0,1** (0,1)
5e quintile	-2,6*** (0,1)	-1,4*** (0,0)	0,7*** (0,1)
Année	-0,1*** (0,0)	0,0*** (0,0)	-0,0 (0,0)
Proportion du temps salarié	-0,1** (0,0)	1,5*** (0,0)	-4,3*** (0,0)
Constante	183,9*** (21,0)	178,2*** (15,3)	75,2*** (28,5)
N	2 748 500		
Pseudo R²	0,247		

Source : Calculs des auteurs à partir de la DAL.

Note : les erreurs-types sont indiquées entre parenthèses sous les coefficients. *** p < 0,01; ** p < 0,05; * p < 0,10. Catégories de référence : issue de transition = Retraité; statut d'immigrant = natif du Canada; statut matrimonial = séparé; quintile de dividendes = aucun dividende; revenu de travail à 55 ans = 1er quintile.

Tableau A5. Modèle no 1 – Femmes – catégorie de référence de la transition : Travailleur salarié

Variable	Inactif ou chômeur	Retraité	Travailleur autonome
Statut d'immigrant			
Moins de 5 ans	0,6*** (0,1)	-2,0*** (0,2)	-0,2 (0,3)
5 à 9 ans	0,6*** (0,0)	-1,4*** (0,1)	0,7*** (0,2)
10 à 14 ans	0,7*** (0,0)	-0,7*** (0,0)	-0,4** (0,2)
15 ans et plus	0,3*** (0,0)	-0,3*** (0,0)	-0,1 (0,1)
Âge	64,8*** (0,8)	7,1*** (0,3)	43,8*** (2,2)
Âge ²	-1,0*** (0,0)	-0,1*** (0,0)	-0,7*** (0,0)
Âge ³	0,0*** (0,0)	0,0*** (0,0)	0,0*** (0,0)
Statut matrimonial			
Divorcé	0,0 (0,0)	-0,0 (0,0)	-0,2** (0,1)
Marié	0,2*** (0,0)	0,1*** (0,0)	0,1* (0,1)
Célibataire	-0,2*** (0,0)	0,2*** (0,0)	-0,2* (0,1)
Veuf	-0,7*** (0,0)	0,7*** (0,0)	-0,4*** (0,1)
Quintile de dividendes			
1er quintile	-0,3*** (0,0)	-0,0*** (0,0)	-0,2** (0,1)
2e quintile	-0,2*** (0,0)	-0,0 (0,0)	0,1 (0,1)
3e quintile	-0,2*** (0,0)	-0,0 (0,0)	0,4*** (0,1)
4e quintile	-0,0 (0,0)	-0,1*** (0,0)	0,6*** (0,1)
5e quintile	0,5*** (0,0)	-0,2*** (0,0)	0,4*** (0,1)
Quintile de revenu à 55 ans			
2e quintile	-1,5*** (0,0)	-0,3*** (0,0)	-0,1*** (0,0)
3e quintile	-2,6*** (0,0)	-0,3*** (0,0)	-0,7*** (0,1)
4e quintile	-3,4*** (0,0)	-0,1*** (0,0)	-0,5*** (0,1)
5e quintile	-3,7*** (0,0)	-0,2*** (0,0)	-0,3*** (0,1)
Année	-0,0*** (0,0)	0,0*** (0,0)	0,0** (0,0)
Proportion du temps salarié	-1,8*** (0,0)	-0,8*** (0,0)	-8,6*** (0,0)
Constante	-1 306,5*** (17,8)	-195,1*** (6,3)	-954,2*** (46,7)
N	1 562 900		
Pseudo R²	0,148		

Source : Calculs des auteurs à partir de la DAL.

Note : les erreurs-types sont indiquées entre parenthèses sous les coefficients. *** p < 0,01; ** p < 0,05; * p < 0,10. Catégories de référence : issue de transition = Travailleur salarié; statut d'immigrant = natif du Canada; statut matrimonial = séparé; quintile de dividendes = aucun dividende; revenu de travail à 55 ans = 1er quintile.

Tableau A6. Modèle no 1 – Femmes – catégorie de référence de la transition : Travailleur autonome

Variable	Inactif ou chômeur	Retraité	Travailleur salarié
Statut d'immigrant			
Moins de 5 ans	0,3 (0,2)	-0,8 (0,5)	-0,2 (0,4)
5 à 9 ans	0,9*** (0,1)	-1,5*** (0,2)	-0,1 (0,1)
10 à 14 ans	0,8*** (0,1)	-1,2*** (0,2)	0,1 (0,2)
15 ans et plus	0,4*** (0,0)	-0,3*** (0,0)	0,1 (0,1)
Âge	34,7*** (2,3)	-3,4*** (1,1)	39,8*** (2,1)
Âge ²	-0,5*** (0,0)	0,1*** (0,0)	-0,6*** (0,0)
Âge ³	0,0*** (0,0)	-0,0*** (0,0)	0,0*** (0,0)
Statut matrimonial			
Divorcé	-0,3*** (0,1)	0,2*** (0,0)	-0,3*** (0,1)
Marié	0,2*** (0,1)	0,2*** (0,0)	-0,3*** (0,1)
Célibataire	-0,2* (0,1)	0,3*** (0,1)	-0,3*** (0,1)
Veuf	-0,2* (0,1)	1,5*** (0,1)	-0,4*** (0,1)
Quintile de dividendes			
1er quintile	-0,3*** (0,1)	-0,1*** (0,0)	-0,0 (0,1)
2e quintile	-0,5*** (0,1)	0,0 (0,0)	0,2** (0,1)
3e quintile	0,2*** (0,1)	-0,1* (0,0)	0,2** (0,1)
4e quintile	0,1 (0,1)	-0,1** (0,0)	0,0 (0,1)
5e quintile	0,5*** (0,1)	0,0 (0,0)	0,4*** (0,1)
Quintile de revenu à 55 ans			
2e quintile	-1,2*** (0,0)	-0,3*** (0,0)	-0,3*** (0,0)
3e quintile	-1,9*** (0,1)	-0,7*** (0,0)	-0,6*** (0,1)
4e quintile	-2,6*** (0,2)	-0,7*** (0,0)	-0,5*** (0,1)
5e quintile	-3,2*** (0,2)	-1,3*** (0,0)	-0,9*** (0,1)
Année	-0,0*** (0,0)	0,0*** (0,0)	-0,0*** (0,0)
Proportion du temps salarié	1,7*** (0,1)	1,9*** (0,0)	6,6*** (0,1)
Constante	-681,0*** (48,5)	13,3 (22,6)	-831,3*** (43,4)
N	130 200		
Pseudo R²	0,229		

Source : Calculs des auteurs à partir de la DAL.

Note : les erreurs-types sont indiquées entre parenthèses sous les coefficients. *** p < 0,01; ** p < 0,05; * p < 0,10. Catégories de référence : issue de transition = Travailleur autonome; statut d'immigrant = natif du Canada; statut matrimonial = séparé; quintile de dividendes = aucun dividende; revenu de travail à 55 ans = 1er quintile.

Tableau A7. Modèle no 2 – Hommes – catégorie de référence de la transition : Retraité

Variable	Inactif ou chômeur	Retraité et salarisé	Retraité et autonome	Travailleur salarisé	Travailleur autonome
Statut d'immigrant					
Moins de 5 ans	-19,1*** (0,3)	-19,6*** (0,1)	-19,2*** (0,2)	-14,9*** (0,3)	-11,9*** (0,4)
5 à 9 ans	2,1*** (0,2)	-0,1 (0,2)	0,3 (0,3)	1,2** (0,6)	-16,2*** (0,3)
10 à 14 ans	2,3*** (0,1)	-0,4*** (0,1)	0,4*** (0,1)	1,6*** (0,4)	3,5*** (0,5)
15 ans et plus	0,6*** (0,0)	-0,2*** (0,0)	0,0 (0,0)	0,5*** (0,1)	0,2 (0,2)
Âge	23,5*** (1,6)	-4,4*** (0,5)	-2,2** (0,9)	20,9*** (5,1)	20,2 (27,5)
Âge ²	-0,4*** (0,0)	0,1*** (0,0)	0,0* (0,0)	-0,4*** (0,1)	-0,3 (0,5)
Âge ³	0,0*** (0,0)	-0,0*** (0,0)	-0,0 (0,0)	0,0*** (0,0)	0,0 (0,0)
Statut matrimonial					
Divorcé	0,5*** (0,1)	-0,2*** (0,0)	-0,0 (0,0)	0,1 (0,2)	-0,2 (0,3)
Marié	0,7*** (0,1)	-0,1*** (0,0)	-0,1** (0,0)	-0,3** (0,1)	-0,4 (0,3)
Célibataire	0,5*** (0,1)	-0,4*** (0,0)	-0,1*** (0,0)	-0,3 (0,2)	-0,7* (0,4)
Veuf	-0,2 (0,1)	-0,2*** (0,0)	-0,3*** (0,1)	-1,4*** (0,3)	-1,8*** (0,6)
Quintile de dividendes					
1er quintile	-0,5*** (0,1)	0,0*** (0,0)	0,3*** (0,0)	-1,2*** (0,2)	-0,3 (0,3)
2e quintile	-0,6*** (0,1)	0,1*** (0,0)	0,5*** (0,0)	-0,0 (0,2)	0,7*** (0,2)
3e quintile	-0,4*** (0,1)	0,1*** (0,0)	0,3*** (0,0)	-0,4** (0,2)	-16,3*** (0,2)
4e quintile	-0,3*** (0,1)	0,1*** (0,0)	0,6*** (0,0)	-0,1 (0,2)	0,5* (0,3)
5e quintile	0,4*** (0,1)	0,1*** (0,0)	0,7*** (0,0)	0,6*** (0,1)	0,0 (0,3)
Quintile de revenu à 55 ans					
2e quintile	-0,5*** (0,0)	-0,3*** (0,0)	-0,2*** (0,0)	0,0 (0,1)	-0,7*** (0,2)
3e quintile	-1,0*** (0,0)	-0,3*** (0,0)	-0,3*** (0,0)	-1,0*** (0,1)	-0,0 (0,2)
4e quintile	-1,5*** (0,1)	-0,1*** (0,0)	-0,3*** (0,0)	-1,2*** (0,1)	-0,3 (0,3)
5e quintile	-1,8*** (0,1)	0,1*** (0,0)	0,3*** (0,0)	-1,8*** (0,1)	-0,0 (0,3)
Année	-0,0*** (0,0)	0,0*** (0,0)	0,0*** (0,0)	-0,0 (0,0)	-0,0 (0,0)
Proportion du temps salarisé	-0,7*** (0,0)	0,5*** (0,0)	-1,8*** (0,0)	1,1*** (0,1)	-4,2*** (0,2)
Constante	-427,4*** (35,8)	78,9*** (10,6)	4,8 (20,5)	-370,2*** (108,8)	-398,8 (557,8)
N	2 418 100				
Pseudo R²	0,075				

Source : Calculs des auteurs à partir de la DAL.

Note : les erreurs-types sont indiquées entre parenthèses sous les coefficients. *** p < 0,01; ** p < 0,05; * p < 0,10. Catégories de référence : issue de transition = Retraité; statut d'immigrant = natif du Canada; statut matrimonial = séparé; quintile de dividendes = aucun dividende; revenu de travail à 55 ans = 1er quintile.

Tableau A8. Modèle no 2 – Hommes – catégorie de référence de la transition : Retraité et salarié

Variable	Inactif ou chômeur	Retraité	Retraité et autonome	Travailleur salarié	Travailleur autonome
Statut d'immigrant					
Moins de 5 ans	—	—	—	—	317,4
5 à 9 ans	-107,6 (0,0)	1,0* (0,5)	-106,6 (0,0)	-105,1 (0,0)	22,7 (0,0)
10 à 14 ans	-108,6 (0,0)	-0,0 (0,2)	-107,2 (0,0)	-107,5 (0,0)	-139,2 (0,0)
15 ans et plus	0,5* (0,3)	-0,0 (0,0)	0,2 (0,1)	0,5*** (0,2)	-927,0 (0,0)
Âge	19,7*** (7,0)	7,5*** (1,0)	13,8*** (4,9)	40,4*** (9,2)	11,8 (16,8)
Âge ²	-0,3*** (0,1)	-0,1*** (0,0)	-0,2*** (0,1)	-0,7*** (0,1)	-0,0 (0,4)
Âge ³	0,0*** (0,0)	0,0*** (0,0)	0,0*** (0,0)	0,0*** (0,0)	0,0 (0,0)
Statut matrimonial					
Divorcé	0,8 (0,6)	0,0 (0,1)	0,1 (0,2)	-0,5 (0,3)	17,5 (0,0)
Marié	0,5 (0,5)	0,1** (0,0)	-0,2 (0,2)	-0,2 (0,2)	-16,5*** (2,2)
Célibataire	0,7 (0,6)	0,1** (0,1)	-0,1 (0,2)	-0,1 (0,3)	-139,5 (0,0)
Veuf	0,1 (0,7)	0,2*** (0,1)	-0,2 (0,3)	-0,6 (0,4)	0,0 (0,0)
Quintile de dividendes					
1er quintile	-106,3 (0,0)	0,0 (0,0)	0,0 (0,2)	0,8*** (0,2)	191,6 (0,0)
2e quintile	-106,4 (0,0)	0,1 (0,0)	0,3* (0,2)	0,1 (0,3)	59,9*** (4,2)
3e quintile	-106,5 (0,0)	-0,0 (0,0)	0,1 (0,2)	0,4 (0,3)	-275,5 (0,0)
4e quintile	-106,6 (0,0)	0,0 (0,0)	0,9*** (0,1)	-0,5 (0,4)	-44,8 (0,0)
5e quintile	-0,5 (0,5)	-0,5*** (0,0)	0,1 (0,2)	1,7*** (0,2)	0,0 (0,0)
Quintile de revenu à 55 ans					
2e quintile	-0,2 (0,2)	0,2*** (0,0)	0,1 (0,1)	-0,4*** (0,2)	-97,7 (0,0)
3e quintile	-1,3*** (0,3)	0,4*** (0,0)	0,1 (0,1)	-0,1 (0,2)	-53,0 (0,0)
4e quintile	-1,3*** (0,2)	0,5*** (0,0)	0,2* (0,1)	-0,8*** (0,2)	51,8 (0,0)
5e quintile	-1,1*** (0,3)	0,4*** (0,0)	0,5*** (0,1)	-0,8*** (0,2)	-4,0** (2,0)
Année	-0,0 (0,0)	-0,0 (0,0)	0,0** (0,0)	0,0 (0,0)	-235,7*** (0,1)
Proportion du temps salarié	-0,0 (0,6)	0,1** (0,0)	-2,3*** (0,1)	-1,1*** (0,2)	31 567,0*** (5,2)
Constante	-343,3** (157,6)	-166,3*** (21,7)	-331,8*** (106,3)	-852,2*** (194,8)	— (0,0)
N	81 200				
Pseudo R²	0,034				

Source : Calculs des auteurs à partir de la DAL.

Note : les erreurs-types sont indiquées entre parenthèses sous les coefficients. *** p < 0,01; ** p < 0,05; * p < 0,10. Catégories de référence : issue de transition = Retraité et salarié; statut d'immigrant = natif du Canada; statut matrimonial = séparé; quintile de dividendes = aucun dividende; revenu de travail à 55 ans = 1er quintile.

Tableau A9. Modèle no 2 – Hommes – catégorie de référence de la transition : Retraité et autonome

Variable	Inactif ou chômeur	Retraité	Retraité et salaré	Travailleur salaré	Travailleur autonome
Statut d'immigrant					
Moins de 5 ans	—	—	—	—	-100,1
5 à 9 ans	-101,1 (0,0)	-100,7 (0,0)	-100,6 (0,0)	-71,3 (0,0)	-97,5 (0,0)
10 à 14 ans	-100,6 (0,0)	-0,5 (0,0)	-100,3 (0,0)	-91,0 (0,0)	1,1 (0,0)
15 ans et plus	-0,2 (0,0)	0,0 (0,0)	0,0 (0,0)	0,7 (0,0)	227,7 (0,0)
Âge	-37,4 (0,0)	5,8 (0,0)	-14,9 (0,0)	300,0 (0,0)	-3,6 (0,0)
Âge ²	0,6 (0,0)	-0,1 (0,0)	0,2 (0,0)	-4,6 (0,0)	0,0 (0,0)
Âge ³	-0,0 (0,0)	0,0 (0,0)	-0,0 (0,0)	0,0 (0,0)	0,0 (0,0)
Statut matrimonial					
Divorcé	-83,6 (0,0)	-0,0 (0,0)	-0,6 (0,0)	-83,1 (0,0)	12,5 (0,0)
Marié	16,6 (0,0)	-0,0 (0,0)	-0,5 (0,0)	14,5 (0,0)	-86,9 (0,0)
Célibataire	-83,5 (0,0)	-0,4 (0,0)	-0,9 (0,0)	-83,7 (0,0)	-87,0 (0,0)
Veuf	-84,6 (0,0)	0,3 (0,0)	-0,4 (0,0)	-83,2 (0,0)	0,0 (0,0)
Quintile de dividendes					
1er quintile	-98,9 (0,0)	0,3 (0,0)	0,0 (0,0)	-97,9 (0,0)	-1,0 (0,0)
2e quintile	-100,0 (0,0)	0,1 (0,0)	-0,2 (0,0)	-98,3 (0,0)	-97,0 (0,0)
3e quintile	-99,1 (0,0)	-0,0 (0,0)	-0,4 (0,0)	-96,7 (0,0)	-96,9 (0,0)
4e quintile	1,3 (0,0)	0,4 (0,0)	-0,3 (0,0)	-97,3 (0,0)	-1,0 (0,0)
5e quintile	-99,1 (0,0)	0,6 (0,0)	-0,4 (0,0)	-98,8 (0,0)	0,0 (0,0)
Quintile de revenu à 55 ans					
2e quintile	-0,7 (0,0)	-0,1 (0,0)	-0,1 (0,0)	-99,2 (0,0)	1,6 (0,0)
3e quintile	-0,3 (0,0)	-0,1 (0,0)	-0,1 (0,0)	-99,9 (0,0)	3,7 (0,0)
4e quintile	0,4 (0,0)	-0,2 (0,0)	-0,1 (0,0)	-100,9 (0,0)	2,2 (0,0)
5e quintile	-1,1 (0,0)	-0,4 (0,0)	-0,5 (0,0)	-2,0 (0,0)	0,1 (0,0)
Année	0,2 (0,0)	-0,0 (0,0)	0,0 (0,0)	0,3 (0,0)	-6,7 (0,0)
Proportion du temps salaré	-1,0 (0,0)	0,5 (0,0)	1,4 (0,0)	4,3 (0,0)	-4 925,5 (0,0)
Constante	461,1 (0,0)	-105,1 (0,0)	294,2 (0,0)	-7 037,3 (0,0)	— (0,0)
N	18 900				
Pseudo R²	0,057				

Source : Calculs des auteurs à partir de la DAL.

Note : les erreurs-types sont indiquées entre parenthèses sous les coefficients. *** p < 0,01; ** p < 0,05; * p < 0,10. Catégories de référence : issue de transition = Retraité et autonome; statut d'immigrant = natif du Canada; statut matrimonial = séparé; quintile de dividendes = aucun dividende; revenu de travail à 55 ans = 1er quintile.

Tableau A10. Modèle no 2 – Femmes – catégorie de référence de la transition : Retraité

Variable	Inactif ou chômeur	Retraité et salarisé	Retraité et autonome	Travailleur salarisé	Travailleur autonome
Statut d'immigrant					
Moins de 5 ans	2,3*** (0,3)	-21,5*** (0,1)	-20,9*** (0,1)	-18,1*** (0,4)	-12,7*** (0,4)
5 à 9 ans	0,2 (0,3)	-0,5** (0,2)	-0,0 (0,5)	2,6*** (0,4)	-17,4*** (0,3)
10 à 14 ans	0,8*** (0,1)	-0,6*** (0,1)	-20,9*** (0,0)	1,1*** (0,3)	-15,4*** (0,3)
15 ans et plus	-0,4*** (0,0)	-0,5*** (0,0)	-0,2*** (0,0)	0,1 (0,1)	0,5** (0,2)
Âge	-3,6*** (1,0)	-4,6*** (0,5)	-6,6*** (1,3)	72,6*** (6,5)	64,0*** (13,4)
Âge ²	0,0** (0,0)	0,1*** (0,0)	0,1*** (0,0)	-1,2*** (0,1)	-1,0*** (0,2)
Âge ³	-0,0 (0,0)	-0,0*** (0,0)	-0,0*** (0,0)	0,0*** (0,0)	0,0*** (0,0)
Statut matrimonial					
Divorcé	0,2* (0,1)	0,0 (0,0)	0,0 (0,1)	-0,5*** (0,2)	0,6 (0,4)
Marié	1,6*** (0,1)	-0,2*** (0,0)	-0,2*** (0,1)	0,0 (0,1)	-0,0 (0,4)
Célibataire	-0,5*** (0,1)	-0,3*** (0,0)	-0,3*** (0,1)	-0,6*** (0,2)	-0,7 (0,5)
Veuf	-2,2*** (0,1)	-0,1*** (0,0)	-0,2*** (0,1)	-2,9*** (0,2)	-3,1*** (0,6)
Quintile de dividendes					
1er quintile	-1,5*** (0,1)	0,1*** (0,0)	0,4*** (0,0)	-0,2 (0,1)	-0,5 (0,5)
2e quintile	-2,1*** (0,1)	0,1*** (0,0)	0,5*** (0,0)	-0,2 (0,2)	-14,9*** (0,2)
3e quintile	-1,4*** (0,1)	0,1*** (0,0)	0,7*** (0,0)	-0,5*** (0,2)	-0,5 (0,4)
4e quintile	-1,3*** (0,1)	0,0** (0,0)	1,0*** (0,0)	-0,7*** (0,2)	-0,7 (0,5)
5e quintile	-0,6*** (0,1)	-0,2*** (0,0)	1,2*** (0,0)	-0,3 (0,3)	1,6*** (0,2)
Quintile de revenu à 55 ans					
2e quintile	-0,4*** (0,0)	-0,4*** (0,0)	-0,3*** (0,0)	-1,3*** (0,1)	-0,5** (0,2)
3e quintile	-1,5*** (0,0)	-0,1*** (0,0)	-0,1*** (0,0)	-2,3*** (0,1)	-0,4 (0,3)
4e quintile	-2,6*** (0,1)	0,3*** (0,0)	0,2*** (0,0)	-3,1*** (0,2)	0,6 (0,4)
5e quintile	-2,2*** (0,1)	0,2*** (0,0)	0,9*** (0,0)	-2,3*** (0,2)	0,5 (0,5)
Année	-0,1*** (0,0)	0,0*** (0,0)	0,0*** (0,0)	-0,0*** (0,0)	0,0 (0,0)
Proportion du temps salarisé	-0,1*** (0,0)	0,5*** (0,0)	-2,2*** (0,0)	1,5*** (0,1)	-4,8*** (0,2)
Constante	331,5*** (23,3)	23,7** (10,8)	110,1*** (27,7)	-1 432,9*** (137,1)	-1 341,7*** (281,8)
N	2 308 100				
Pseudo R²	0,109				

Source : Calculs des auteurs à partir de la DAL.

Note : les erreurs-types sont indiquées entre parenthèses sous les coefficients. *** p < 0,01; ** p < 0,05; * p < 0,10. Catégories de référence : issue de transition = Retraité; statut d'immigrant = natif du Canada; statut matrimonial = séparé; quintile de dividendes = aucun dividende; revenu de travail à 55 ans = 1er quintile.

Tableau A11. Modèle no 2 – Femmes – catégorie de référence de la transition : Retraité et salarié

Variable	Inactif ou chômeur	Retraité	Retraité et autonome	Travailleur salarié	Travailleur autonome
Statut d'immigrant					
Moins de 5 ans	—	—	—	—	—
5 à 9 ans	-108,4 (0,0)	-106,5 (0,0)	-106,6 (0,0)	-104,3 (0,0)	-21,3 (0,0)
10 à 14 ans	-103,7 (0,0)	-0,1 (0,2)	-105,6 (0,0)	-104,2 (0,0)	-21,1 (0,0)
15 ans et plus	0,0 (0,4)	-0,1* (0,0)	-0,3 (0,2)	-0,7 (0,5)	-76,7 (0,0)
Âge	-21,9** (11,1)	10,4*** (1,0)	-6,2 (5,9)	29,1*** (9,1)	9 473,4*** (188,2)
Âge ²	0,4** (0,2)	-0,2*** (0,0)	0,1 (0,1)	-0,5*** (0,1)	-149,8*** (3,0)
Âge ³	-0,0** (0,0)	0,0*** (0,0)	-0,0 (0,0)	0,0*** (0,0)	0,8*** (0,0)
Statut matrimonial					
Divorcé	-83,9 (0,0)	0,1*** (0,0)	0,4* (0,2)	-2,4*** (0,6)	-89,7 (0,0)
Marié	21,9 (225,2)	0,2*** (0,0)	-0,3 (0,2)	0,3 (0,3)	7,1*** (0,6)
Célibataire	-83,8 (0,0)	0,1*** (0,0)	-0,1 (0,2)	-0,7* (0,4)	-95,3 (0,0)
Veuf	-84,6 (0,0)	0,1*** (0,0)	-0,2 (0,2)	-3,0*** (0,5)	-110,4 (0,0)
Quintile de dividendes					
1er quintile	-104,8 (0,0)	-0,0 (0,0)	0,5*** (0,2)	0,3 (0,3)	-83,9 (0,0)
2e quintile	-104,8 (0,0)	-0,0 (0,0)	0,3* (0,2)	-0,4 (0,4)	-80,2 (0,0)
3e quintile	0,2 (0,4)	0,0 (0,0)	0,7*** (0,2)	-0,5 (0,5)	-87,2 (0,0)
4e quintile	0,1 (0,4)	0,1* (0,0)	1,0*** (0,2)	0,5 (0,3)	-77,2 (0,0)
5e quintile	-104,9 (0,0)	-0,2*** (0,1)	0,8*** (0,2)	0,4 (0,5)	-74,4 (0,0)
Quintile de revenu à 55 ans					
2e quintile	-0,6*** (0,2)	0,3*** (0,0)	-0,5*** (0,1)	-0,7*** (0,2)	-84,1 (0,0)
3e quintile	-1,6*** (0,3)	0,6*** (0,0)	0,1 (0,1)	-2,0*** (0,3)	-99,1 (0,0)
4e quintile	-1,9*** (0,3)	0,7*** (0,0)	0,3*** (0,1)	-1,3*** (0,3)	-87,3 (0,0)
5e quintile	-105,4 (0,0)	0,6*** (0,0)	0,8*** (0,2)	-105,1 (0,0)	-79,2 (0,0)
Année	-0,2*** (0,0)	0,0*** (0,0)	-0,0 (0,0)	-0,1*** (0,0)	-0,3*** (0,1)
Proportion du temps salarié	1,6* (0,8)	-0,2*** (0,0)	-2,4*** (0,1)	-1,2*** (0,4)	-32,3*** (0,4)
Constante	731,2 (0,0)	-248,0*** (21,6)	120,7 (131,3)	-448,0** (192,0)	-197 890,6*** (3 971,0)
N	75 900				
Pseudo R²	0,046				

Source : Calculs des auteurs à partir de la DAL.

Note : les erreurs-types sont indiquées entre parenthèses sous les coefficients. *** p < 0,01; ** p < 0,05; * p < 0,10. Catégories de référence : issue de transition = Retraité et salarié; statut d'immigrant = natif du Canada; statut matrimonial = séparé; quintile de dividendes = aucun dividende; revenu de travail à 55 ans = 1er quintile.

Tableau A12. Modèle no 2 – Femmes – catégorie de référence de la transition : Retraité et autonome

Variable	Inactif ou chômeur	Retraité	Retraité et salarie	Travailleur salarie	Travailleur autonome
Statut d'immigrant					
Moins de 5 ans	—	—	—	—	—
5 à 9 ans	-138,1 (0,0)	38,5 (0,0)	-134,5 (0,0)	-118,6 (0,0)	-134,2 (0,0)
10 à 14 ans	—	—	—	—	—
15 ans et plus	-155,1 (0,0)	-0,0 (0,1)	-0,2 (0,2)	-148,9 (0,0)	-147,9 (0,0)
Âge	56,8*** (18,7)	12,0*** (3,0)	-10,3** (4,9)	-1 423,4*** (395,7)	245,7*** (7,0)
Âge ²	-0,9*** (0,3)	-0,2*** (0,0)	0,1** (0,1)	23,3*** (6,5)	-3,8*** (0,1)
Âge ³	0,0*** (0,0)	0,0*** (0,0)	-0,0* (0,0)	-0,1*** (0,0)	0,0*** (0,0)
Statut matrimonial					
Divorcé	-143,8 (0,0)	0,8*** (0,1)	0,9*** (0,3)	4,3*** (0,6)	8,3*** (2,2)
Marié	11,8*** (0,2)	0,7*** (0,1)	0,4 (0,3)	1,4 (1,0)	9,8*** (1,9)
Célibataire	12,4*** (0,4)	0,7*** (0,1)	0,6** (0,3)	-148,1 (0,0)	-143,1 (0,0)
Veuf	-144,2 (0,0)	0,5*** (0,1)	-0,3 (0,3)	-148,2 (0,0)	-144,2 (0,0)
Quintile de dividendes					
1er quintile	-155,1 (0,0)	0,6*** (0,1)	-0,4* (0,2)	-146,9 (0,0)	-156,4 (0,0)
2e quintile	-154,8 (0,0)	0,2** (0,1)	0,2 (0,2)	-148,0 (0,0)	-152,1 (0,0)
3e quintile	-154,3 (0,0)	0,6*** (0,1)	-0,7** (0,3)	-146,2 (0,0)	-154,0 (0,0)
4e quintile	1,3*** (0,3)	0,6*** (0,1)	-0,1 (0,2)	-151,6 (0,0)	-150,7 (0,0)
5e quintile	-154,3 (0,0)	0,6*** (0,1)	-0,3 (0,2)	-149,7 (0,0)	-147,4 (0,0)
Quintile de revenu à 55 ans					
2e quintile	-0,8*** (0,3)	-0,1* (0,1)	-0,4** (0,1)	6,2*** (0,4)	-155,5 (0,0)
3e quintile	-156,2 (0,0)	-0,1 (0,1)	-0,5*** (0,2)	-147,8 (0,0)	-156,4 (0,0)
4e quintile	-156,5 (0,0)	-0,3*** (0,1)	-0,5*** (0,2)	-147,4 (0,0)	-154,9 (0,0)
5e quintile	-156,3 (0,0)	-0,5*** (0,1)	-0,4** (0,2)	-146,4 (0,0)	-156,8 (0,0)
Année	-0,1* (0,0)	0,0*** (0,0)	0,0** (0,0)	0,4* (0,2)	0,2 (0,1)
Proportion du temps salarie	0,7*** (0,2)	0,4*** (0,1)	2,1*** (0,2)	8,7*** (1,0)	1,4* (0,7)
Constante	-1 069,1** (450,4)	-297,2*** (66,6)	179,3* (108,3)	27 982,2*** (7 548,6)	-5 507,9 (0,0)
N	11 100				
Pseudo R²	0,069				

Source : Calculs des auteurs à partir de la DAL.

Note : les erreurs-types sont indiquées entre parenthèses sous les coefficients. *** p < 0,01; ** p < 0,05; * p < 0,10. Catégories de référence : issue de transition = Retraité et autonome; statut d'immigrant = natif du Canada; statut matrimonial = séparé; quintile de dividendes = aucun dividende; revenu de travail à 55 ans = 1er quintile.